



naše značka  
5002752121  
vyřizuje  
Eva Strnadová  
datum  
20.01.2023

OPTIMA, spol. s r.o.  
Žižkova 738  
56601 Vysoké Mýto

Věc:

**CYKLOSTEZKA LITOMYŠL - OSÍK**

K.ú. - p.č.: Litomyšl, Osík

Stavebník: Město Litomyšl, Bří Šťastných 1000, 57001 Litomyšl

Účel stanoviska: Povolení stavby - stavební režim (ÚR+SP)

GasNet, s.r.o., jako provozovatel distribuční soustavy (PDS) a technické infrastruktury, zastoupený GasNet Služby, s.r.o., vydává toto stanovisko:

V ZÁJMOVÉM ÚZEMÍ SE NACHÁZÍ TATO PLYNÁRENSKÁ ZAŘÍZENÍ A PLYNOVODNÍ PŘÍPOJKY (dále PZ):

- STL plynovod PE d 63 + STL přípojky
- Zrušené plynovodní potrubí

Ochranné pásmo STL plynovodů a přípojek je v zastavěném území obce 1 m na obě strany od potrubí. Ochranné pásmo slouží k zajištění bezpečného a spolehlivého provozu plynárenského zařízení.

V ochranném pásmu plynovodů a přípojek budou veškeré práce prováděny výhradně ručním způsobem. Veškeré stavební práce musí být vykonávány tak, aby v žádném případě nenarušily bezpečný provoz uvedených plynárenských zařízení a plynovodních přípojek.

\*\*\*\*\*

Pro realizaci stavby stanovujeme tyto podmínky:

Požadujeme respektovat průběh a ochranné pásmo plynárenského zařízení.

- V ochranném pásmu plynárenského zařízení a přípojek (1 m na každou stranu) nebudou umísťovány stavební objekty dle ČSN EN 12007, TPG 70204, odst. 14.5., 14.6., tzn. např. budovy, přístřešky, oplocení (sloupky, podezdívky), opěrné zdi, a dále palisády, propustky, vpusti, svislé dopravní značení, apod; PZ musí být volně přístupné.

- Při souběhu a křížení dalších inž. sítí požadujeme dodržení ČSN 73 6005, TPG 702 01, TPG 702 04, zákon č.458/2000 Sb., případně další předpisy a ČSN související s uvedenou stavbou.

- Případná budoucí úprava povrchu terénu nad plynárenským zařízením musí být provedena tak, aby nedošlo ke změně hloubky uložení plynárenského zařízení vč. poklopů armatur a povrch byl z rozebíratelného materiálu (dlažba, betonový asfalt, narmovaný beton v tloušťce do 5 cm apod.).

- V případě nutnosti provádění terénních úprav pozemku nad plynovodem musí být průkazně zjištěna hloubka uložení stávajícího plynovodu. Následné úpravy terénu musí být provedeny tak, aby konečné uložení plynovodu bylo prokazatelně

**GasNet Služby, s.r.o.**

Plynárenská 499/1 · Zábřovice · 602 00 Brno · T 555 90 10 10 · [www.gasnet.cz](http://www.gasnet.cz)

IČ: 27935311 · DIČ: CZ27935311

**Zápis do obchodního rejstříku:** Krajský soud v Brně, sp. zn. C 57165, dne 26. 7. 2007

**Certificate of incorporation:** Regional Court in Brno, ref. number C 57165, on 26th July 2007

Zákaznická linka GasNet 555 90 10 10, [info@gasnet.cz](mailto:info@gasnet.cz), [www.gasnet.cz](http://www.gasnet.cz)

od 1 - 1,50 m (dle TPG 70201 a ČSN 736005).

- Zemní práce nesmí být prováděny do větší hloubky než 40 cm nad povrchem stávajícího plynárenského zařízení. Pískové lože kolem PZ bude min. 10cm pod a 20cm nad PZ.
- Upozorňujeme Vás, že v případě uložení stávajícího plynovodního vedení v zeleném pásu, může mít toto zařízení snížené krytí.
- Dopravní značení musí být umístěno od stávajícího plynárenského zařízení v minimální vzdálenosti 1 m.
- Nepoškodit nadzemní části STL plynovodu (orientační sloupky, uzávěry, odvodňovače atd.);

Případné dočasné zařízení staveniště (maringotky, mobilní buňky atd.) umístit min. 1 m od STL plynovodu a přípojek.

V rozsahu této stavby souhlasíme s povolením stavby dle zákona 183/2006 Sb. ve znění pozdějších předpisů. Tento souhlas platí pro územní řízení, řízení o územním souhlasu, veřejnoprávní smlouvy pro umístění stavby, zjednodušené územní řízení, ohlášení, stavební řízení, společné územní a stavební řízení, vodoprávní řízení, veřejnoprávní smlouvu o provedení stavby nebo oznámení stavebního záměru s certifikátem autorizovaného inspektora.

---

Pokud se stane stanovisko v době své platnosti součástí rozhodnutí stavebního úřadu (bude citována naše značka stanoviska), prodlužuje se jeho platnost o dobu platnosti rozhodnutí stavebního úřadu.

---

V zájmovém území se mohou nacházet plynárenská zařízení jiných vlastníků či správců, případně i dlouhodobě nefunkční/neprovozovaná plynárenská zařízení bez dostupných informací o jejich poloze a vlastnictví. Plynárenská zařízení a plynovodní přípojky (dále jen PZ) jsou dle ust. § 2925 zákona č. 89/2012 Sb., občanského zákoníku, provozovány jako zařízení zvláště nebezpečná a z tohoto důvodu jsou chráněna ochranným pásmem dle zákona č. 458/2000 Sb. ve znění pozdějších předpisů.

Rozsah ochranného pásma je stanoven v zákoně 458/2000 Sb. ve znění pozdějších předpisů.

Stavební činnosti je možné realizovat pouze při dodržení podmínek stanovených v tomto stanovisku. Nebudou-li tyto podmínky dodrženy, budou stavební činnosti považovány dle § 68 zákona č. 458/2000 Sb. ve znění pozdějších předpisů za činnost bez našeho předchozího souhlasu. Při každé změně projektu nebo stavby (zejména trasy navrhovaných inženýrských sítí) je nutné požádat o nové stanovisko k této změně.

Nedodržení podmínek uvedených v tomto stanovisku zakládá odpovědnost stavebníka za vzniklé škody.

Za stavební činnosti se pro účely tohoto stanoviska považují všechny činnosti prováděné v ochranném pásmu PZ (tzn. bezvýkopové technologie a terénní úpravy) a činnosti mimo ochranné pásmo, pokud by takové činnosti mohly ohrozit bezpečnost a spolehlivost PZ (např. trhací práce, sesuvy půdy, vibrace, apod.).

Případné zřizování staveniště, skladování materiálů, stavebních strojů apod. bude realizováno mimo ochranné pásmo PZ (není-li ve stanovisku uvedeno jinak).

Při použití nákladních vozidel, stavebních strojů a mechanismů požadujeme zabezpečit případný přejezd přes PZ uložení betonových panelů v místě přejezdu PZ.

**PŘI REALIZACI STAVBY BUDOU DODRŽENY TYTO PODMÍNKY PRO PROVÁDĚNÍ STAVEBNÍ ČINNOSTI:**

(1) Před zahájením stavební činnosti bude provedeno vytyčení trasy a přesné určení uložení PZ. Vytyčení trasy provede příslušná regionální oblast ZDARMA. Formulář a kontakt naleznete na <https://www.gasnet.cz/cs/ds-vytyceni-pz/>, lze využít QR kód, který je uveden v tomto stanovisku. Při podání žádosti uvede žadatel naši značku (číslo jednací) uvedenou v úvodu tohoto stanoviska a sdělí termín zahájení a ukončení stavby. O provedeném vytyčení trasy bude sepsán protokol. Přesné určení uložení PZ (sondou) je povinen provést stavebník na svůj náklad. **BEZ VYTYČENÍ TRASY A PŘESNÉHO URČENÍ ULOŽENÍ PZ STAVEBNÍKEM NESMÍ BÝT VLASTNÍ STAVEBNÍ ČINNOST ZAHÁJENA. VYTYČENÍ POVAŽUJEME ZA ZAHÁJENÍ STAVEBNÍ ČINNOSTI V OCHRANNÉM A BEZPEČNOSTNÍM PÁSMU PZ. PROTOKOL O VYTYČENÍ MÁ PLATNOST 2 MĚSÍCE.**

(2) Stavebník je povinen stavebnímu podnikateli prokazatelně předat kopii tohoto stanoviska. Převzetí kopie stvrdí stavební podnikatel stavebníkovi svým podpisem a zápisem do stavebního deníku. Pracovníci provádějící stavební činnosti budou prokazatelně seznámeni s polohou PZ, rozsahem ochranného pásma a těmito podmínkami.

(3) Bude dodržena mj. ČSN 73 6005, TPG 702 01, TPG 702 04, TPG 700 03, zákon č. 458/2000 Sb. ve znění pozdějších předpisů, případně další předpisy související s uvedenou stavbou.

(4) Při provádění stavební činnosti v ochranném pásmu PZ vč. přesného určení uložení PZ je stavebník povinen učinit taková opatření, aby nedošlo k poškození PZ nebo ovlivnění jejich bezpečnosti a spolehlivosti provozu. Nebude použito

nevhodného nářadí, zemina bude těžena pouze ručně bez použití pneumatických, elektrických, bateriových a motorových nářadí.

(5) V případě použití bezvýkopových technologií (např. protlaku) bude před zahájením stavební činnosti provedeno úplné obnažení PZ v místě křížení na náklady stavebníka. Technologie musí být navržena tak, aby v místě křížení nebo souběhu s PZ byl dostatečný stranový nebo výškový odstup od PZ, který zajistí nepoškození PZ během prací a to s ohledem na použitou bezvýkopovou technologii a všechny její účinky na okolní terén. V případě, že nemůže být tato podmínka dodržena, nesmí být použita bezvýkopová technologie.

(6) Odkrytá PZ budou v průběhu nebo při přerušení stavební činnosti řádně zabezpečena proti jejich poškození.

(7) Poklopy uzávěrů a ostatních armatur na PZ, vč. hlavních uzávěrů plynu (HUP) na odběrném plynovém zařízení udržovat stále přístupné a funkční po celou dobu trvání stavební činnosti.

(8) Bude zachována hloubka uložení PZ (není-li ve stanovisku uvedeno jinak).

(9) Stavebník je povinen neprodleně oznámit každé i sebemenší poškození PZ (vč. drobných vrypů do PE potrubí, poškození izolace, signalizačního vodiče, výstražné fólie, markeru atd.) na telefon 1239.

(10) Před provedením zásypu výkopu a v průběhu stavby bude provedena kontrola dodržení podmínek stanovených pro stavební činnost v ochranném pásmu PZ. Povinnost kontroly se vztahuje i na PZ, která nebyla odhalena. Kontrolu provede příslušná regionální oblast (formulář a kontakt naleznete na <https://www.gasnet.cz/cs/ds-vytyceni-pz/>, lze využít QR kód, který je uveden v tomto stanovisku). Při žádosti uvede žadatel naši značku (číslo jednací) uvedenou v úvodu tohoto stanoviska. Kontrolu je třeba objednat min. 5 dnů předem. Předmětem kontroly je také ověření dodržení stanovené odstupové vzdálenosti staveb, které byly povoleny v ochranném a bezpečnostním pásmu PZ.

(11) O provedené kontrole bude sepsán protokol. Bez provedené kontroly nesmí být PZ zasypána. Stavebník je povinen na základě výzvy provozovatele PZ, nebo jeho zástupce doložit průkaznou dokumentaci o nepoškození PZ během výstavby nebo provést na své náklady kontrolní sondy v místě styku stavby s PZ.

(12) Plynárenské zařízení a plynovodní přípojky budou před zásypem výkopu řádně podsypány a obsypány, bude provedeno zhutnění a bude osazena výstražná fólie žluté barvy, to vše v souladu s předpisem provozovatele distribuční soustavy „Zásady pro projektování, výstavbu, rekonstrukce a opravy“, který naleznete na <https://www.gasnet.cz/cs/technicke-dokumenty/> a v souladu s ČSN EN 12007-1-4, TPG 702 01, TPG 702 04.

(13) Neprodleně po skončení stavební činnosti budou řádně osazeny všechny poklopy a nadzemní prvky PZ.

(14) Pokud stavebník nedodrží podmínky stanovené tímto stanoviskem bude činnost stavebníka vyhodnocena provozovatelem PZ jako narušení ochranného nebo bezpečnostního pásma PZ a budou z toho vyvozeny příslušné důsledky.

Platí pouze pro území vyznačené v příloze tohoto stanoviska a to 24 měsíců ode dne jeho vydání.

V případě dotčení pozemku v majetku společnosti GasNet, s.r.o. je třeba dále projednat smluvní vztah k tomuto pozemku. Kontakt na projednání naleznete na adrese [www.gasnet.cz/cs/kontaktni-system/](https://www.gasnet.cz/cs/kontaktni-system/), činnost "Smluvní vztahy - pozemky a budovy plynárenských zařízení".

Za správnost a úplnost dokumentace předložené s žádostí včetně jejího souladu s platnými předpisy plně zodpovídá její zpracovatel. Stanovisko nenahrazuje případná další stanoviska k jiným částem stavby.

V případě další korespondence nebo jednání (např. změna stavby) uvádějte naši značku - 5002752121 a datum tohoto stanoviska. Kontakty jsou k dispozici na <https://www.gasnet.cz/cs/kontaktni-system/>.



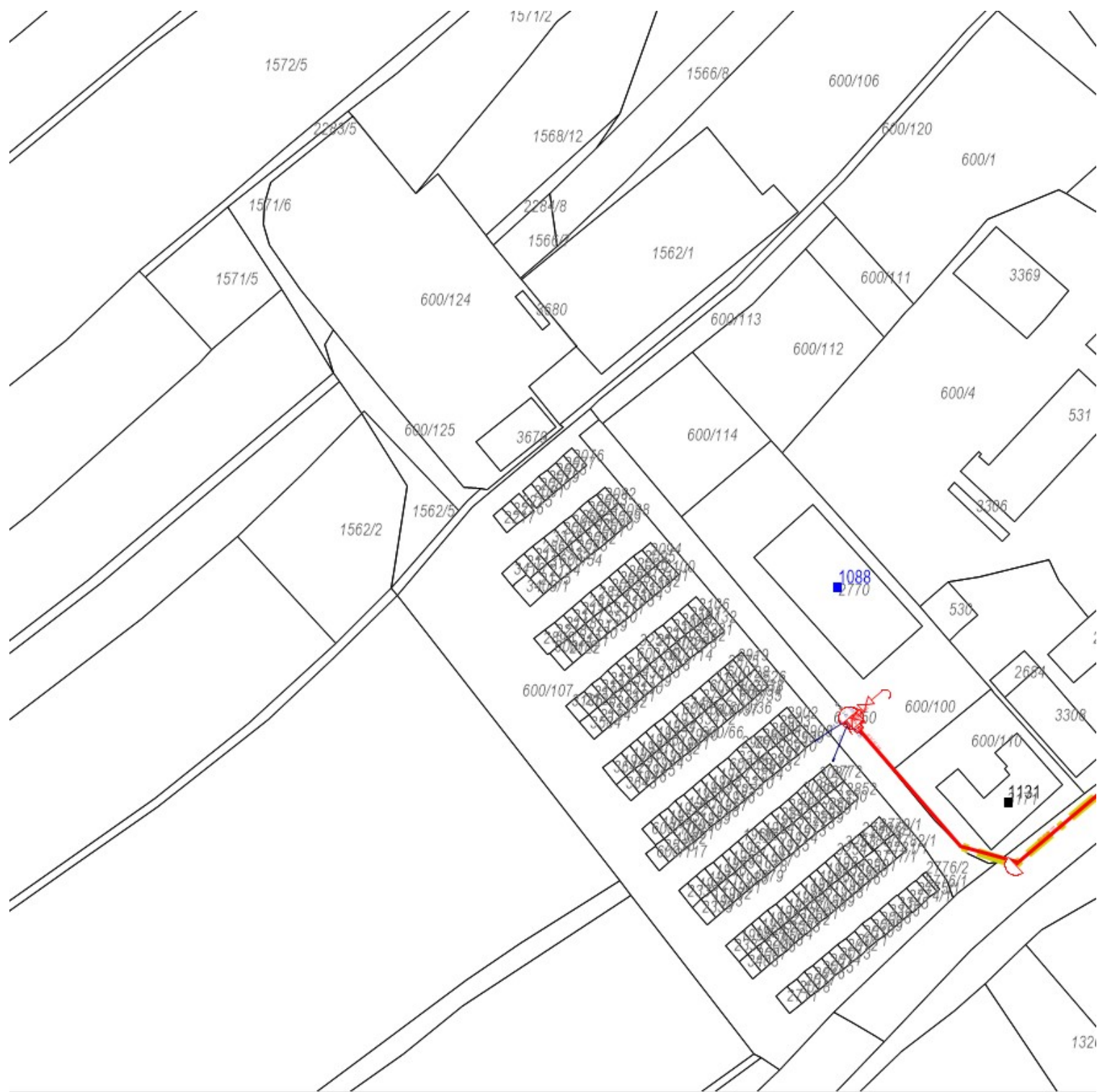
GasNet, s.r.o.  
zastoupená společností GasNet Služby, s.r.o., IČ 27935311  
Eva Strnadová  
Technik externích požadavků-Čechy  
Oddělení zpracování ext. požadavků-Čechy  
EVA.STRNADOVA@GASNET.CZ

















Zažádejte o vytyčení

Přílohy: Orientační zakres plynárenského zařízení, Detailní zakres plynárenského zařízení, Detailní zakres plynárenského zařízení, Detailní zakres plynárenského zařízení, Ověřená příloha žadatele, Ověřená příl



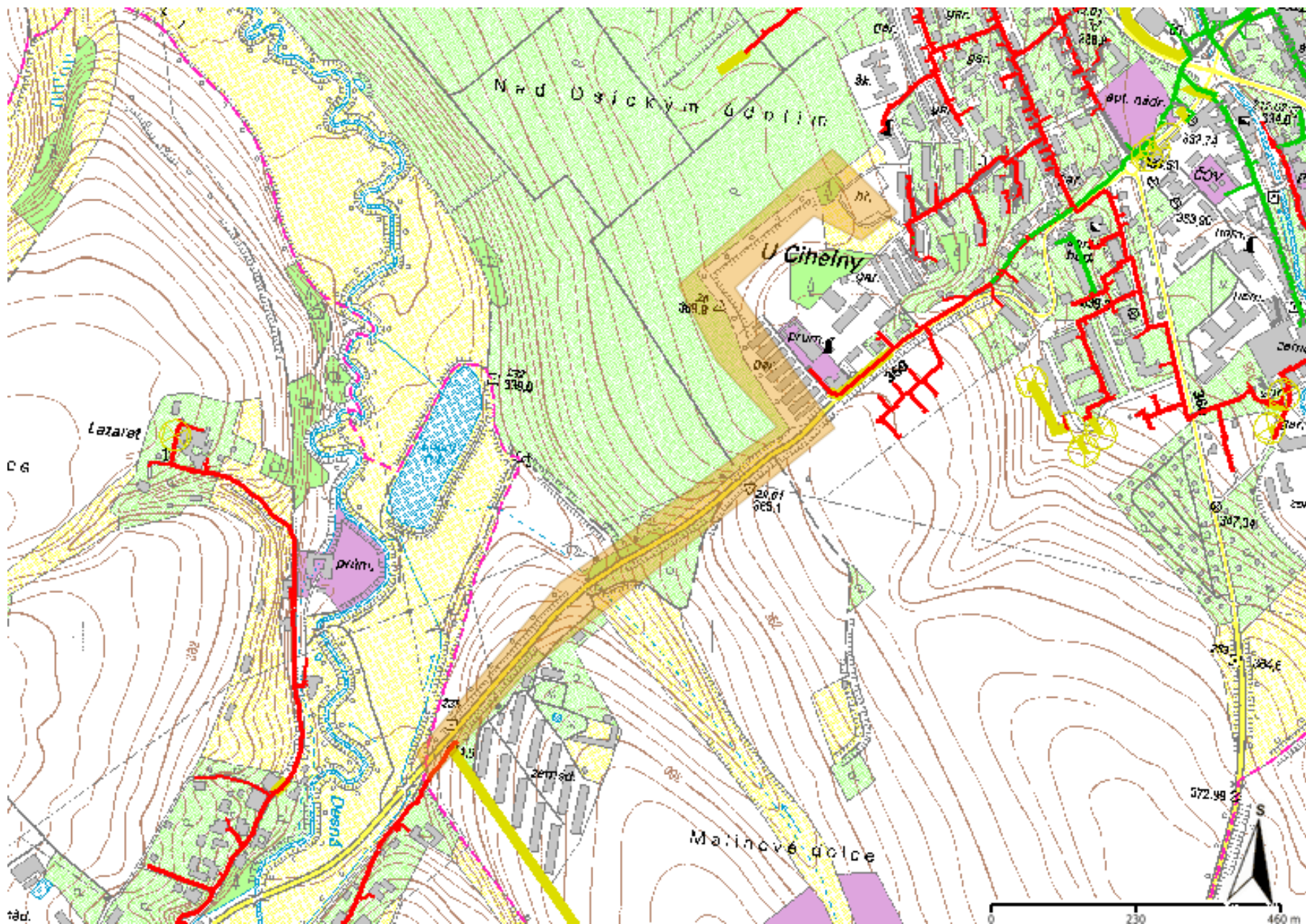


| Legenda:   |   |   |   |  |  |
|--|---|---|---|--|--|
| <br><br><br> | linie<br>NTL/ STL/ VTL/<br><br>WTL<br>plynovodu | <br><br> | ochranné<br>zařízení<br><br>kabel protikorozi<br>ochrany<br><br>kabel | <br> | neplynovodní<br>zařízení/technologie<br>(linie/bod/plocha) |
|  | nefunkční                                       |    | elektropřípojka   |    |  |
|  | plánovaná stavba<br>před realizací              |   |   |    |  |
|  | výstavba  |    | regulační stanice   |    |  |



**Příloha: Orientační zakres plynárenského zařízení. Tato příloha je nedílnou součástí stanoviska č. 5002752121 ze dne 20.01.2023.**

Provozovatel DS: GasNet, s.r.o.; Stavebník: Město Litomyšl, Brí Šťastných 1000, 57001 Litomyšl. K.ú.: Litomyšl, Osík.



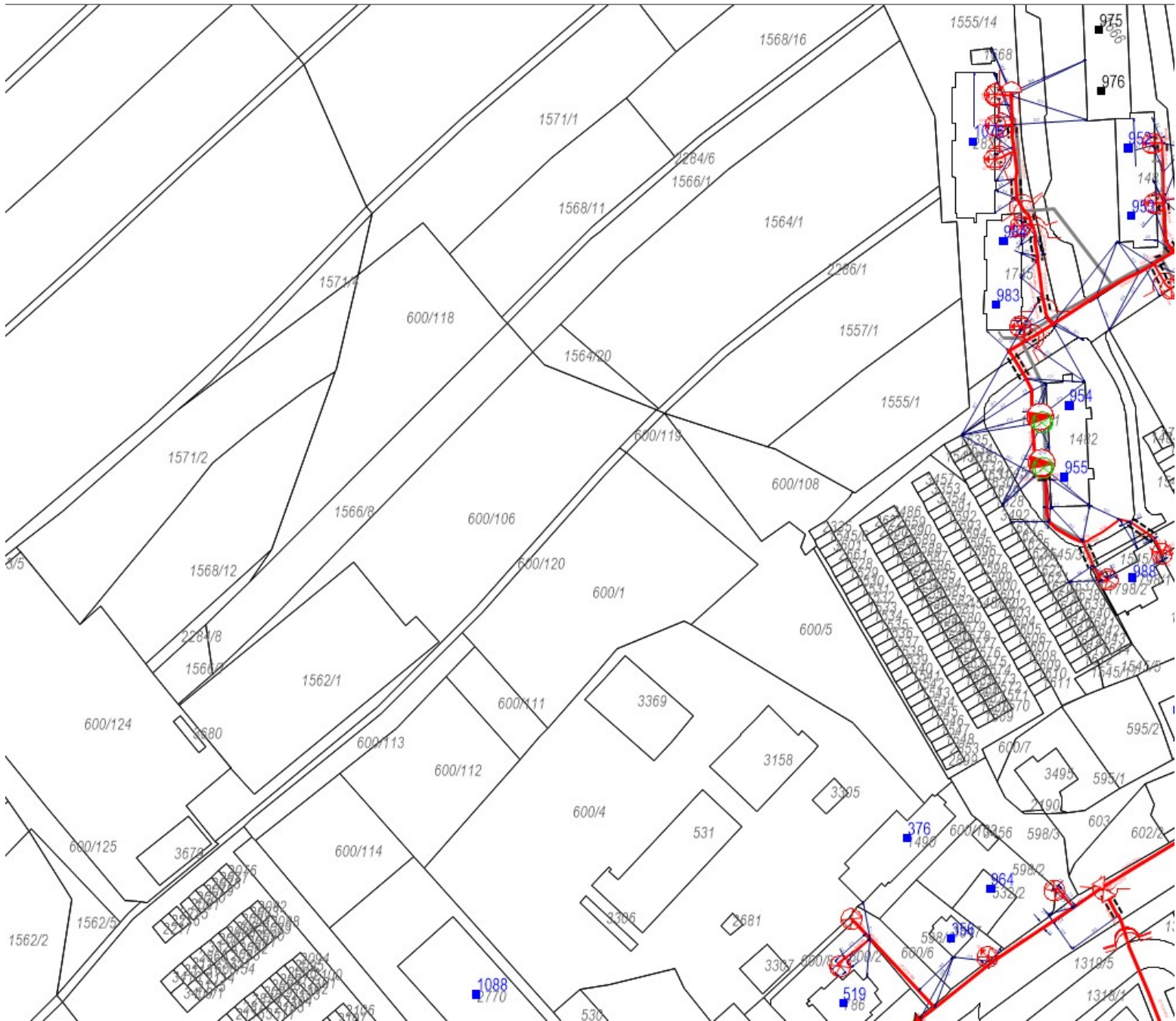
**Legenda:**

|   |  |
|---|--|
|   | linie plynovodu                                      |
| <span style="color: green;">—</span>          | NTL  |
| <span style="color: red;">—</span>            | STL  |
| <span style="color: blue;">—</span>           | VTL  |
| <span style="color: purple;">—</span>         | WTL  |
| <span style="color: gray;">—</span>           | nefunkční  |
| <span style="color: yellow;">- - -</span>     | plánovaná stavba před realizací                      |
| <span style="color: orange;">—</span>         | ve výstavbě, neuvedeno do provozu                    |
|   | regulační stanice                                    |
| <span style="color: black;">- - - - -</span>  | ochranné zařízení                                    |
| <span style="color: purple;">- - - - -</span> | kabel  |
| <span style="color: red;">- - - - -</span>    | elektropřípojka                                      |
| <span style="color: pink;">- - - - -</span>   | kabel protikorozní ochrany                           |
| <span style="color: magenta;">—</span>        | anodové uzemnění                                     |
|   | stanice katodové ochrany                             |
| <span style="color: magenta;">■</span>        | pásmo vlivu anodového uzemnění SKAO                  |
| <span style="color: brown;">- - - - -</span>  | neplynovodní zařízení/technologie (linie/bod/plocha) |



**Příloha: Detailní zákres plynárenského zařízení. Tato příloha je nedílnou součástí stanoviska č. 5002752121 ze dne 20.01.2023.**

Provozovatel DS: GasNet, s.r.o.; Stavebník: Město Litomyšl , Brí Štastných 1000 , 57001 Litomyšl. K.ú.: Litomyšl , Osík.



| Legenda:        |  |
|-----------------|--|
| linie plynovodu |  |
|                 | NTL  |
|                 | STL  |
|                 | VTL  |
|                 | VTL  |
|                 | nefunkční  |
|                 | plánovaná stavba před realizací                      |
|                 | ve výstavbě, neuvedeno do provozu                    |
|                 | regulační stanice                                    |
|                 | ochranné zařízení                                    |
|                 | kabel  |
|                 | elektropřípojka                                      |
|                 | kabel protikorozní ochrany                           |
|                 | anodové uzemnění                                     |
|                 | stanice katodové ochrany                             |
|                 | pásmo vlivu anodového uzemnění SKAO                  |
|                 | neplynovodní zařízení/technologie (linie/bod/plocha) |

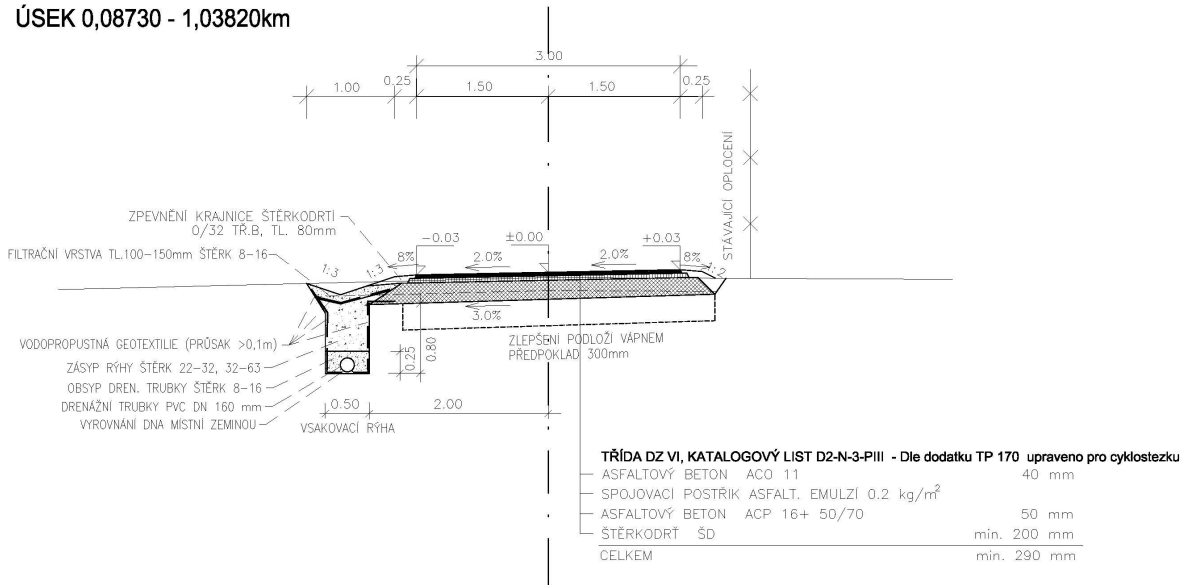
**Příloha: Detailní zákres plynárenského zařízení. Tato příloha je nedílnou součástí stanoviska č. 5002752121 ze dne 20.01.2023.**

Provozovatel DS: GasNet, s.r.o.; Stavebník: Město Litomyšl , Brí Štastných 1000 , 57001 Litomyšl. K.ú.: Litomyšl , Osík.

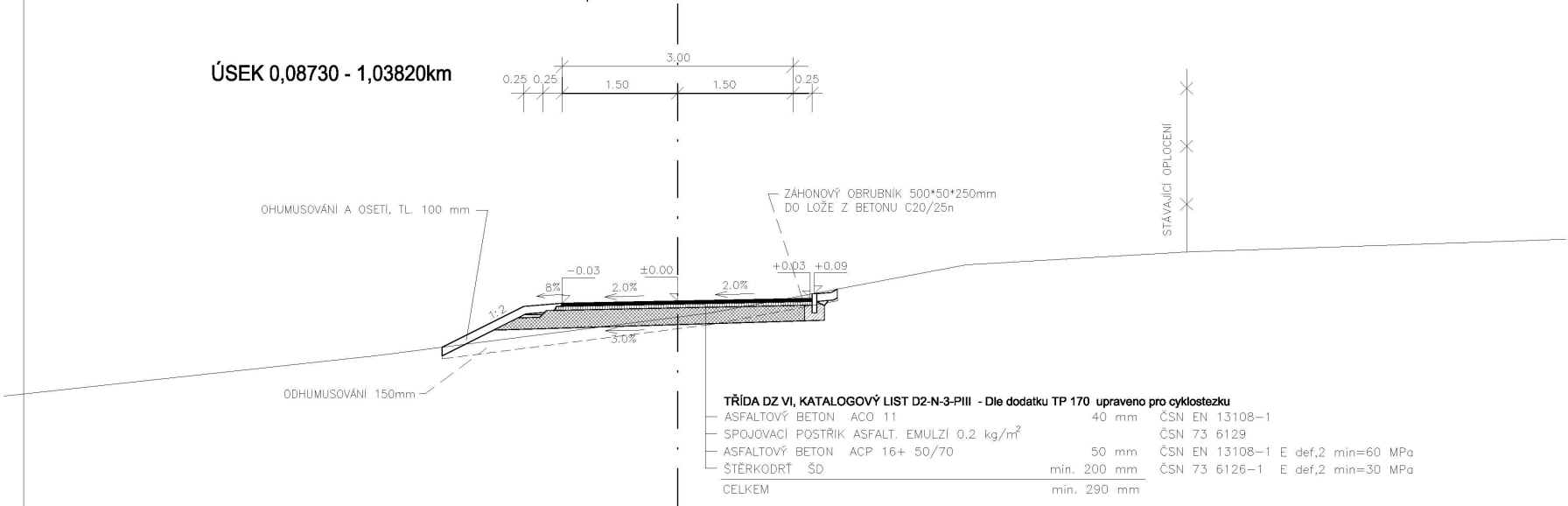


VZOROVÉ PŘÍČNÉ ŘEZY

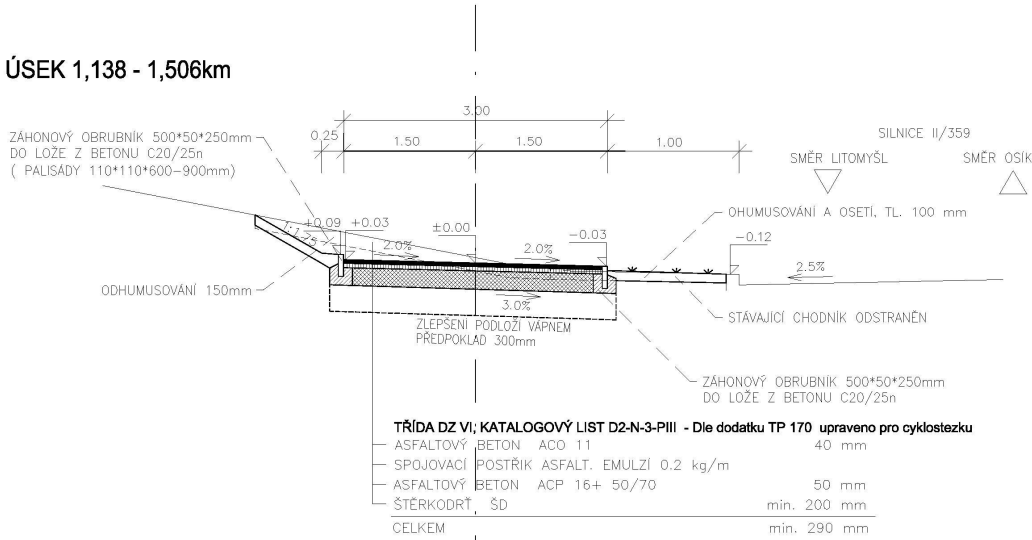
ÚSEK 0,08730 - 1,03820km



ÚSEK 0,08730 - 1,03820km



ÚSEK 1,138 - 1,506km



|                     |                 |        |   |       |                      |               |
|---------------------|-----------------|--------|---|-------|----------------------|---------------|
| Kreslí:             | ING. Z. NEUDERT |        | <div><div>OPTIMA</div><div>spol. s r.o.</div><div>PROJEKTOVÁ, INŽENÝRSKÁ A STAVEBNÍ ČINNOST</div><div>Žitkova 738, 566 01 Vysokeš Mlýn</div><div>tel.: 465 420 911, fax.: 465 423 935</div><div>e-mail: info@optima-vm.cz</div></div> |       |                      |               |
| Zpracoval:          | ING. Z. NEUDERT |        |   |       |                      |               |
| Zadp. projektant:   | ING. Z. NEUDERT |        |   |       |                      |               |
| Hlavní projektant:  | ING. B. SHEJBAL |        |   |       |                      |               |
| Technická kontrola: | ING. B. SHEJBAL |        |   |       |                      |               |
| Kraj:               | PAROUBICKÝ      | Okres: | SVITAVY   | Obec: | LITOMYŠL – OSÍK      |               |
| Investor:           |                 |        | MĚSTO LITOMYŠL  |       | Stupeň:              | DUR + DSP     |
| Akce:               |                 |        | CYKLOSTEZKA LITOMYŠL – OSÍK   |       | Zak. č.:             | 4584 – 21 – 3 |
|                     |                 |        |   |       | Arch. č.:            | 3925          |
| Objekt:             |                 |        | SO 101 – CYKLOSTEZKA  |       | Datum:               | 05/2022       |
| Obsah:              |                 |        | VZOROVÉ PŘÍČNÉ ŘEZY   |       | Formát:              | 16 A4         |
|                     |                 |        |   |       | Měř.:                | 1 : 500       |
|                     |                 |        |   |       | Kóty:                | m             |
|                     |                 |        |   |       | Číslo příl. výkresu: | D 1.4         |



Provozovatel DS: GasNet, s.r.o.; Stavebník: Město Litomyšl, Bří Šťastných 1000, 57001 Litomyšl. K.ú.: Litomyšl, Osík.



Provozovatel DS: GasNet, s.r.o.; Stavebník: Město Litomyšl, Bří Šťastných 1000, 57001 Litomyšl. K.ú.: Litomyšl, Osík.

